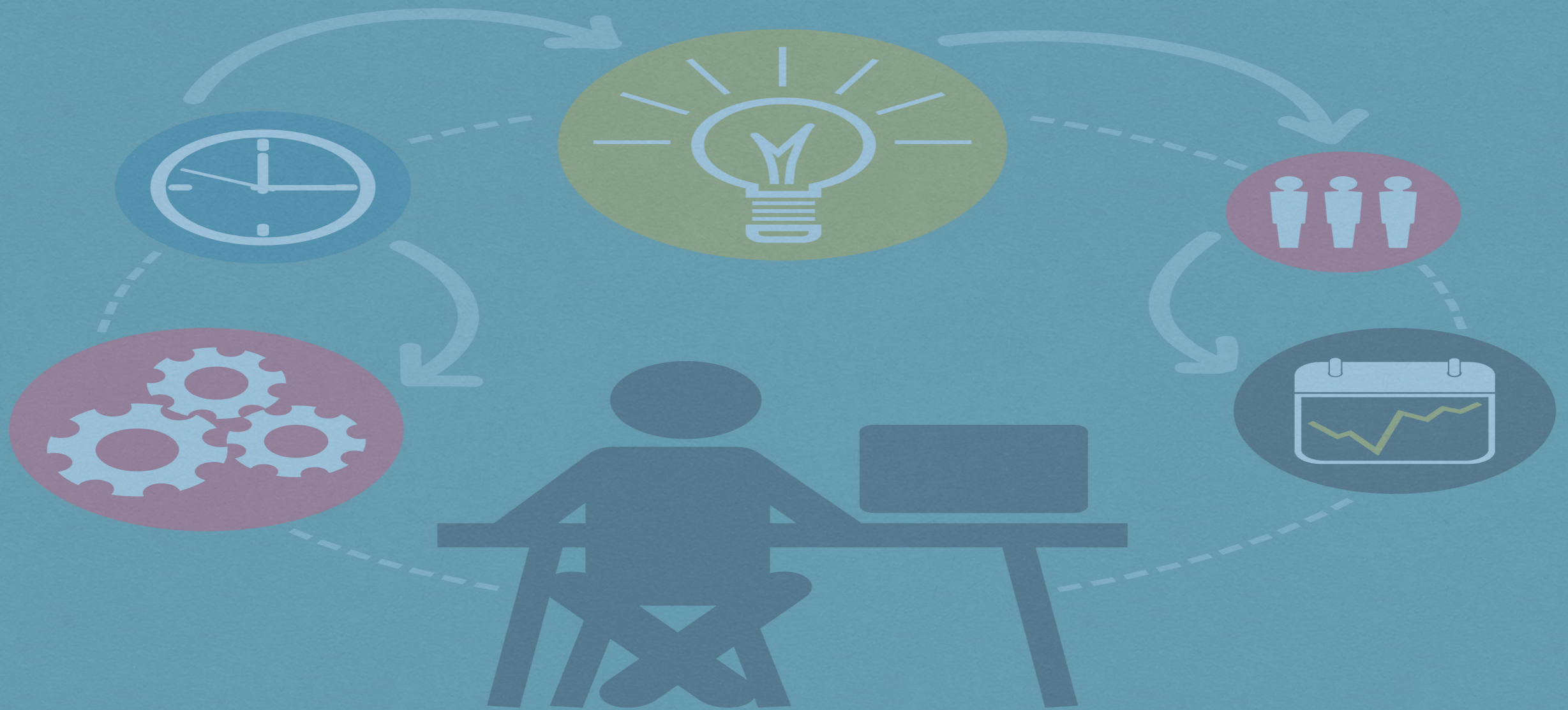


Trento, 19-20-27-29 maggio 2020, Prof. Marcello D'Amico

Alta formazione in europagettazione

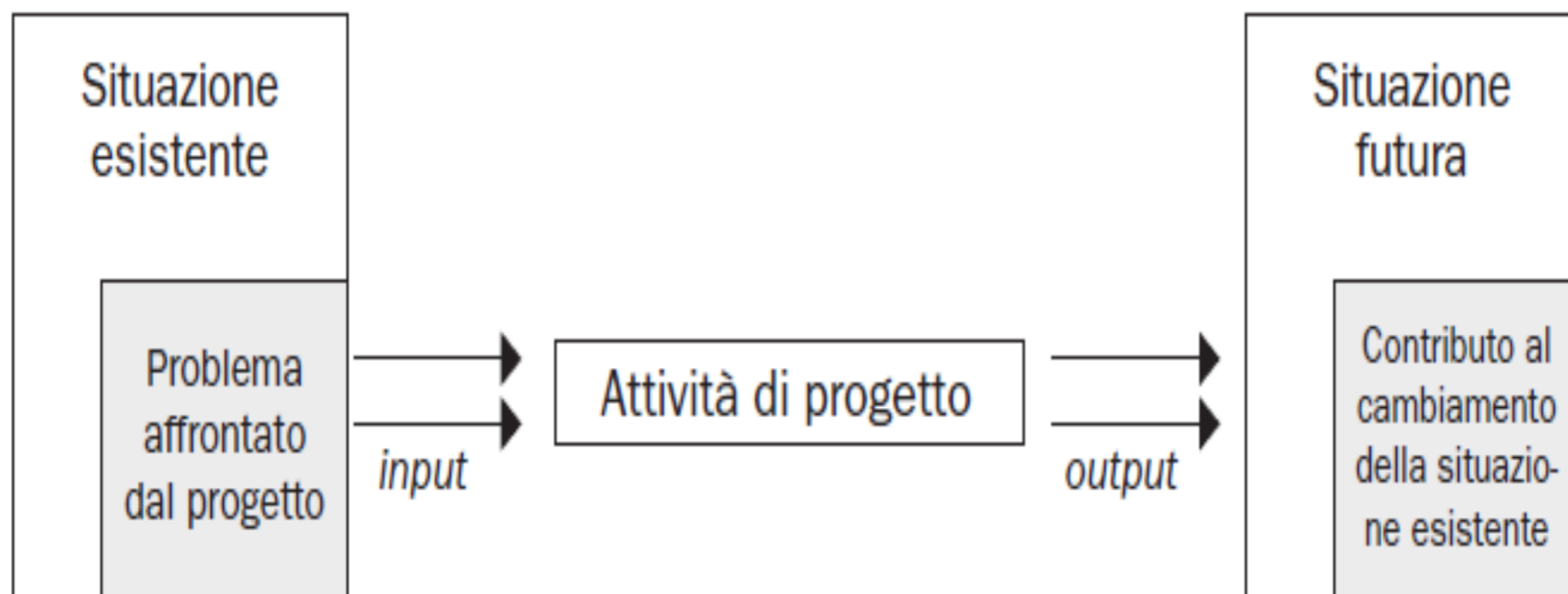


LA DEFINIZIONE DELLA PROPOSTA PROGETTUALE

Project Cycle Management - Progetto - Logica di intervento - progettazione orientata agli obiettivi - matrice del quadro logico - obiettivi - risultati - attività- prodotti - budget - Work package - qualità del progetto - albero dei problemi e albero degli obiettivi - strategia di intervento

La definizione di progetto

Un progetto è costituito da una serie di **attività** dirette al conseguimento di **obiettivi** chiaramente definiti, realizzate in un periodo di **tempo** e con **risorse** limitati



La definizione mette in evidenza alcune **caratteristiche del progetto**:

- ▶ il progetto è un processo di cambiamento che si attua in un periodo di tempo definito;
- ▶ il progetto interviene su una situazione problematica (presente) per modificarla e cambiarla in una positiva (futura);
- ▶ il progetto prevede la realizzazione di attività attraverso l'utilizzo di risorse limitate e predefinite;
- ▶ il progetto deve produrre dei risultati effettivi, sostenibili nel tempo e misurabili.

La progettazione orientata ai risultati

La Commissione europea ha adottato le linee guida (Project Cycle Management Guidelines) con cui ha definito gli **standard di qualità** utili alla gestione del ciclo di vita del progetto: dalla fase analisi del bisogno alla realizzazione e chiusura degli interventi finanziati.

Le linee guida si basano sull'applicazione dell'**Approccio del Quadro Logico** (*Logical Framework Approach*) allo scopo di supportare una **metodologia di progettazione orientata agli obiettivi**, in cui cioè la struttura e la pianificazione progettuale sono focalizzate e orientate al raggiungimento dello scopo/obiettivo dell'intervento finanziati

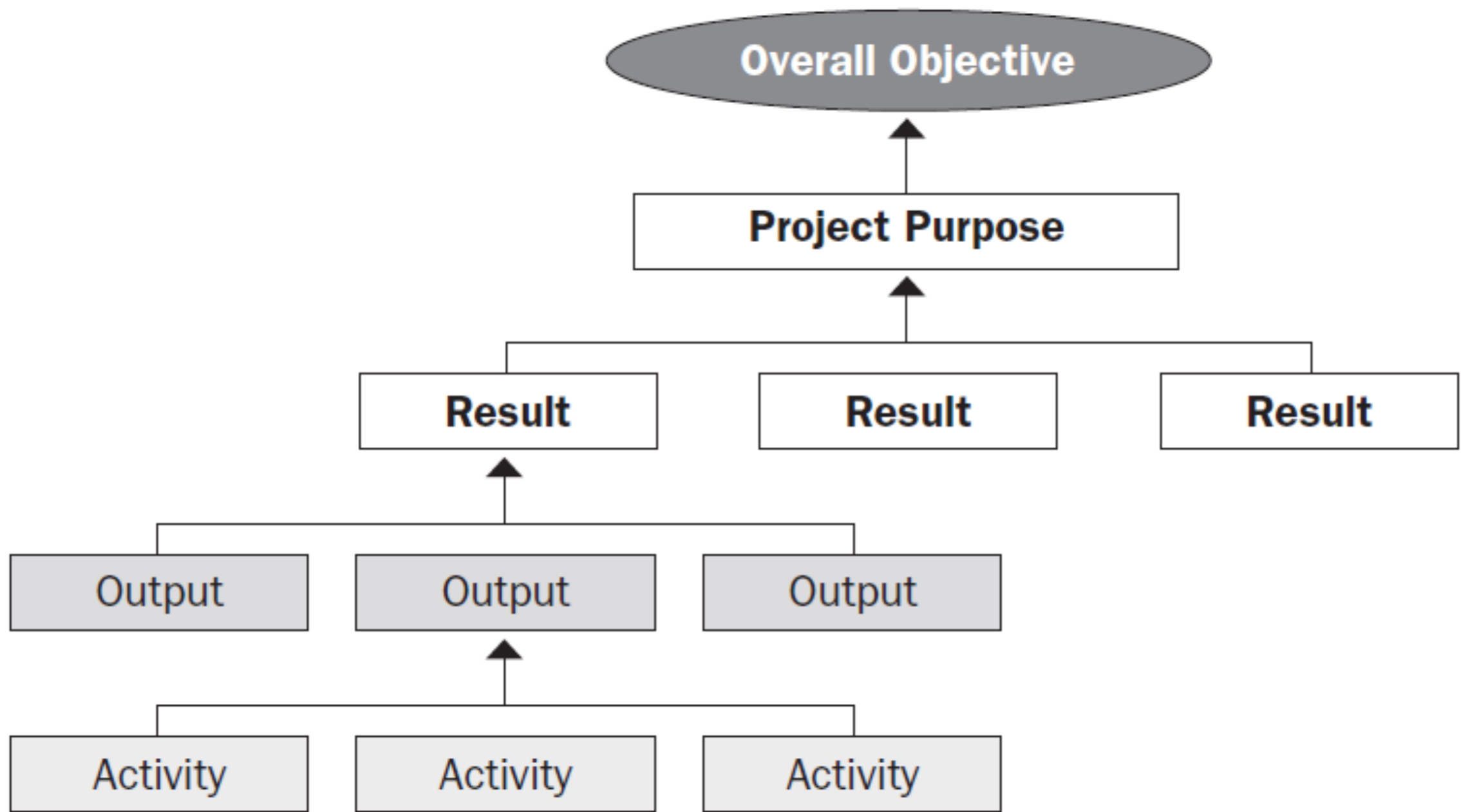
RESULTS



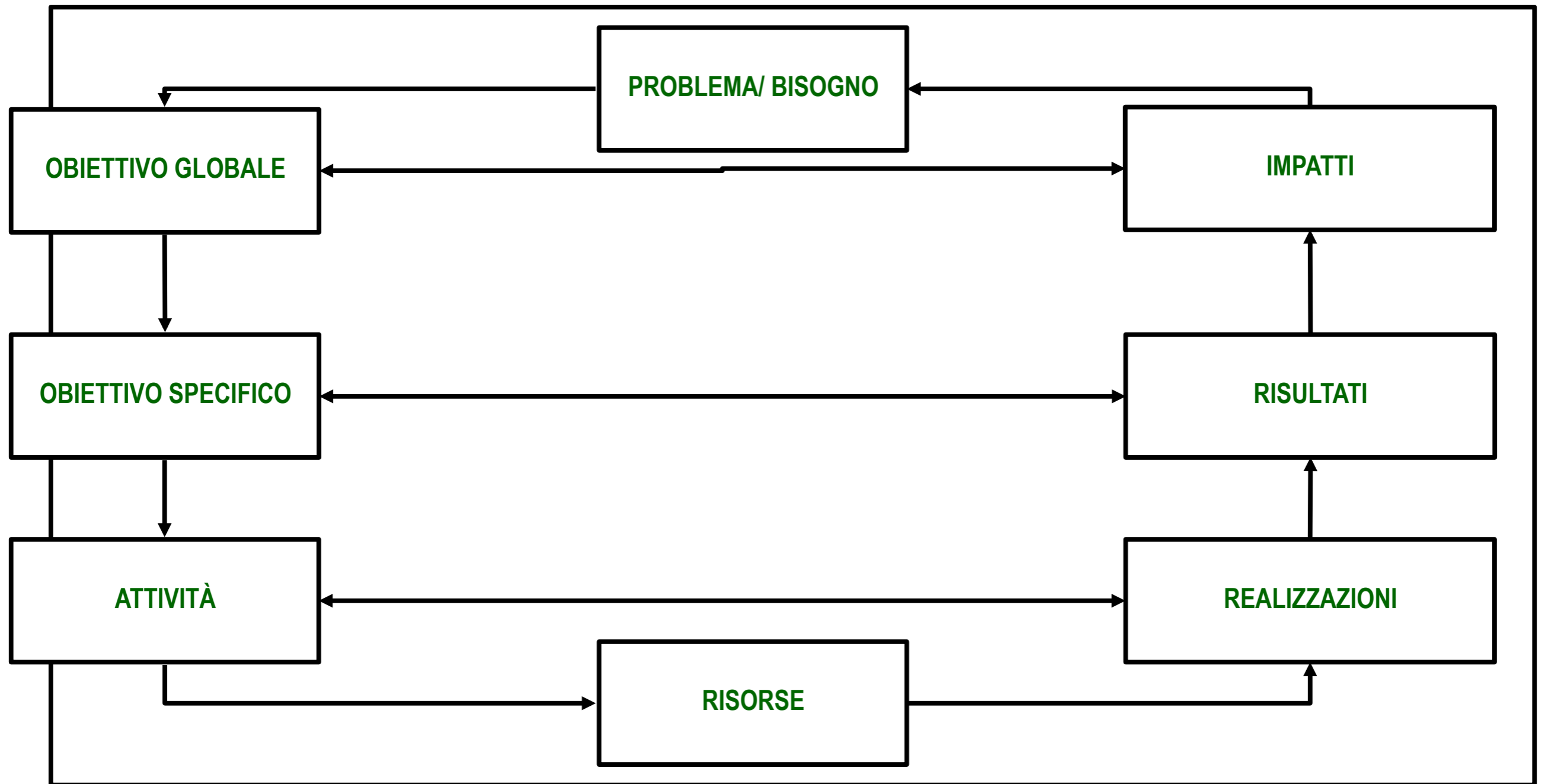
La fase di pianificazione: la matrice del quadro logico

LOGICAL FRAMEWORK FOR THE PROJECT

	Intervention logic	Objectively verifiable indicators of achievement	Sources and means of verification	Assumptions
Overall objectives	<i>What are the overall broader objectives to which the action will contribute?</i>	<i>What are the key indicators related to the overall objectives?</i>	<i>What are the sources of information for these indicators?</i>	
Specific objective	<i>What specific objective is the action intended to achieve to contribute to the overall objectives?</i>	<i>Which indicators clearly show that the objective of the action has been achieved?</i>	<i>What are the sources of information that exist or can be collected? What are the methods required to get this information?</i>	<i>Which factors and conditions outside the Beneficiary's responsibility are necessary to achieve that objective? (external conditions) Which risks should be taken into consideration?</i>
Expected results	<i>What are the expected results? (enumerate them)</i>	<i>What are the indicators to measure whether and to what extent the action achieves the expected results?</i>	<i>What are the sources of information for these indicators?</i>	<i>What external conditions must be met to obtain the expected results on schedule?</i>
Activities	<i>What are the key activities to be carried out and in what sequence in order to produce the expected results? (group the activities by result)</i>	Means: <i>What are the means required to implement these activities, e. g. personnel, equipment, training, studies, supplies, operational facilities, etc.</i>	<i>What are the sources of information about action progress?</i> Costs <i>What are the action costs? How are they classified? (breakdown in the Budget for the Action)</i>	<i>What pre-conditions are required before the action starts? What conditions outside the Beneficiary's direct control have to be met for the implementation of the planned activities?</i>



La logica di intervento del progetto: gli aspetti di coerenza interna ed esterna della proposta progettuale



La coerenza logica della struttura del progetto



L'**obiettivo generale** è il contributo offerto dal progetto al raggiungimento degli obiettivi della politica di riferimento. Attraverso la descrizione dell'obiettivo generale si esplicita come il progetto si inserisce nel contesto della politica e qual è il beneficio di lungo periodo derivante dal progetto.

L'**obiettivo specifico** delinea l'ambito di intervento rispetto al quale il progetto è in grado di produrre un miglioramento/cambiamento (entro il periodo della sua durata). Lo scopo del progetto esplicita cosa si intende cambiare grazie ai risultati attesi e si sostanzia nel miglioramento evidente della condizione di vita del gruppo target di progetto o nel miglioramento del sistema di policy di riferimento.

I **risultati** descrivono il beneficio immediato che i destinatari (gruppo target) ottengono grazie alla partecipazione alle attività e all'utilizzo dei **prodotti/realizzazioni** rilasciati attraverso le attività di progetto.

Le **attività** descrivono le azioni e i compiti da attuare per poter assicurare i risultati attesi in vista del raggiungimento dello scopo di progetto.

Risorse e umane e strumentali e relativi **costi** necessari alla realizzazione delle attività e dei prodotti/realizzazioni.

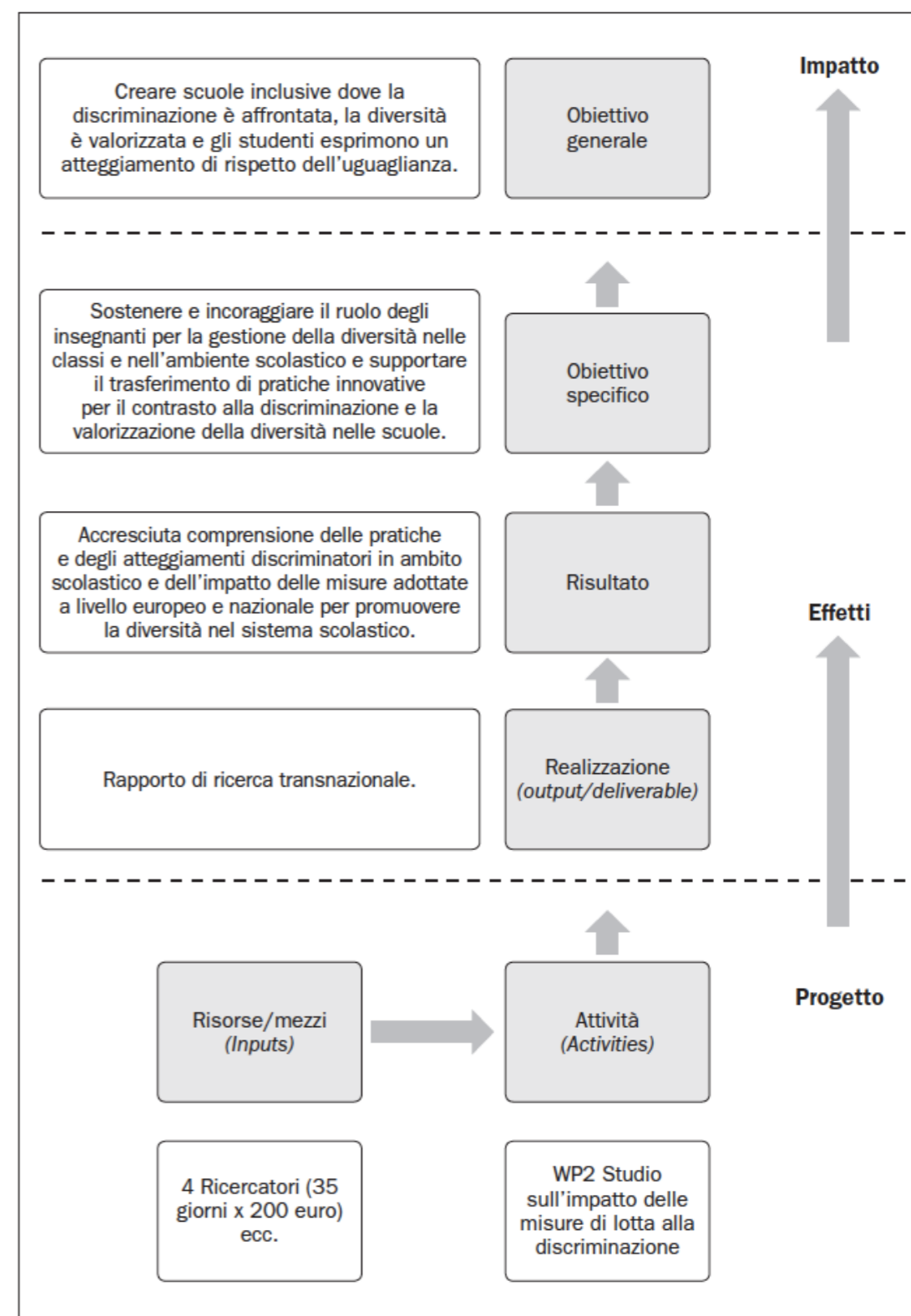
La coerenza logica della proposta progettuale

Leggendo la logica di intervento dal basso verso l'alto risulta che:

- se le risorse previste sono adeguate allora le attività possono essere realizzate;
- se le attività sono completate e le realizzazioni finalizzate allora i risultati possono essere raggiunti;
- se i risultati sono raggiunti allora lo scopo del progetto è conseguito;
- se lo scopo è conseguito allora il progetto può contribuire al raggiungimento dell'obiettivo generale.

Leggendo la logica di intervento dall'alto verso il basso risulta che:

- se si desidera contribuire all'obiettivo generale allora lo scopo del progetto deve essere conseguito;
- se si desidera conseguire lo scopo del progetto allora devono essere raggiunti i risultati attesi;
- se si desidera raggiungere i risultati attesi devono essere poste in essere determinate attività e finalizzati i prodotti;
- se si desidera realizzare le attività previste allora occorre avere la disponibilità di risorse adeguate.



La pianificazione: la progettazione di dettaglio delle attività

Ogni attività di progetto (*Workpackage - Workstream*) va pianificata in dettaglio descrivendola negli elementi che ne forniscono un dettaglio dell'attuazione:

- ▶ le **azioni** di cui si compone;
- ▶ le **realizzazioni/prodotti** che da essa derivano;
- ▶ le modalità di condivisione delle **responsabilità** di attuazione tra i partner;
- ▶ la **scansione temporale** delle azioni (o la data di rilascio dei prodotti/realizzazioni) che la compongono e la durata dell'attività nel suo complesso;
- ▶ le **risorse umane e strumentali** necessarie alla realizzazione delle attività e dei prodotti e il calcolo dei relativi **costi**;
- ▶ la **metodologia** di lavoro.

Obiettivo specifico 1. Consapevolezza di come le discriminazioni, le vulnerabilità e le diseguaglianze di genere influenzano la tratta delle donne e di come la dimensione di genere possa rafforzare l'efficienza delle misure di prevenzione, di tutela dei diritti e per l'integrazione sociale delle vittime all'interno dei paesi partner (Romania/Spagna/Italia).

Risultato 1. Accresciuta conoscenza e comprensione, attraverso la prospettiva di un paese di origine e di due paesi di destinazione, delle vulnerabilità di genere che innalzano il rischio per le ragazze della Romania di divenire vittime di tratta e migliorata comprensione della relazione tra le questioni di genere e la tratta a scopo di sfruttamento sessuale nei paesi di origine e destinazione.

Work Package 1: Analisi della vulnerabilità e discriminazione di genere quali fattori di rischio nella tratta di donne a scopo di sfruttamento sessuale

task 1.1: sviluppare una metodologia di ricerca comune, ovvero un questionario per le interviste alle vittime ed un questionario per le interviste ai professionisti che operano in organizzazioni che offrono servizi alle vittime, (capofila, P1,P2,P4);

task 1.2: individuazione delle persone da intervistare e realizzazione delle interviste in ciascun paese partner (tutti i partner);

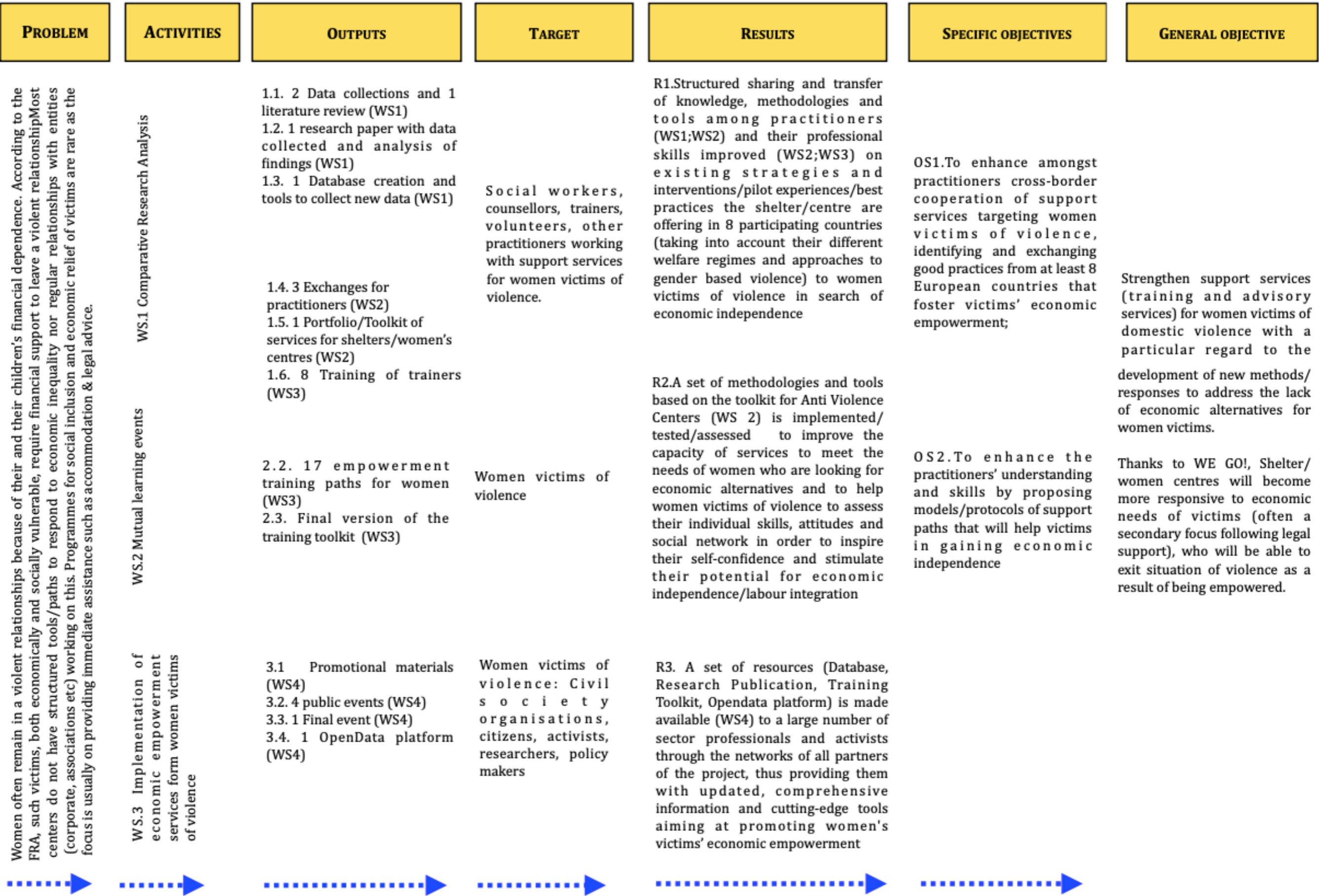
task 1.3: realizzazione di un rapporto contenente gli aspetti salienti di ciascuna intervista (capofila, P1,P4)

task 1.4: realizzazione della ricerca qualitativa in ciascun paese (capofila, P1,P4)

task 1.5: elaborazione di un report finale relativo alla ricerca qualitativa nei tre paesi(capofila)

Prodotti:

- Questionario per le interviste alle vittime M2;
- Questionario per le interviste ai professionisti M2;
- Realizzazione di 45 interviste alle vittime (15 per ogni Paese partner) M3-4;
- Realizzazione di 45 interviste ai professionisti (15 per ogni Paese partner) M3-4
- 90 report di sintesi delle interviste M3-4;
- 3 rapporti paese di sintesi dell'indagine M5-6;
- 1 Rapporto finale delle ricerche condotte M7.



Bibliografia

I contenuti del materiale presentato sono tratti dalla pubblicazione «Progettare in Europa. Tecniche e Strumenti per l'accesso e la gestione dei finanziamenti dell'Unione europea» ISBN 978-88-590-0489-9 Edizioni Centro Studi Erickson www.erickson.it

